



## AÉROPORTS

Au premier trimestre 2010, les aéroports de la métropole enregistrent globalement une légère hausse du trafic de passagers de +0,3%. Les résultats sont en fait contrastés.

A Paris, on observe une croissance de +0,7%, résultant d'une augmentation de trafic de +1,3% à l'aéroport Charles de Gaulle et d'une diminution de 0,5% à Orly, témoignant d'un certain regain du trafic international et d'une baisse du trafic intérieur.

En région, parmi les dix plus grands aéroports, ceux qui accueillent des compagnies à bas coûts ont vu leur trafic croître, parfois fortement : Beauvais (+15,4%), Nantes (+13,2%), Marseille (+4,4%), Bâle-Mulhouse (+3,5%), Bordeaux (+3,5%) et Toulouse (+1,4%). La situation est plus difficile pour les autres, où le trafic est encore en baisse, notamment à Strasbourg (-7,6%) et Montpellier (-7,9%). Le trafic des autres aéroports régionaux décroît également fortement (-10,5%).

Les mouvements commerciaux ont diminué globalement assez fortement (-6,8%) au premier trimestre 2010. La baisse est de -5,7% à ADP et de -8,2% sur les grands aéroports régionaux. Ces baisses de mouvements sont comparables à celles de l'année 2009 : -5% à Paris et -10% sur les grands aéroports régionaux. Pour les autres aéroports régionaux, la chute des mouvements demeure élevée avec -16,8% au premier trimestre 2010. Dans ce contexte, l'emport moyen par vol s'est notablement accru.

Aéroports	Trafic de passagers (en milliers)					Trafic de mouvements commerciaux				
	2009		2010			2009		2010		
	Pax	% 09/08	tcam 2009/2000	1er trim.	%/2009	Mvts	% 09/08	tcam 2009/2000	1er trim.	%/2009
Paris CDG	57 688	-4,6%	1,8%	12 574	1,3%	517 989	-6,0%	0,2%	116 528	-6,3%
Paris Orly	25 087	-4,2%	-0,1%	5 531	-0,5%	220 599	-4,1%	-0,8%	50 148	-4,4%
<b>Total ADP</b>	<b>82 775</b>	<b>-4,5%</b>	<b>1,2%</b>	<b>18 105</b>	<b>0,7%</b>	<b>738 588</b>	<b>-5,5%</b>	<b>-0,1%</b>	<b>166 676</b>	<b>-5,7%</b>
<b>Total aéroports régionaux</b>	<b>57 924</b>	<b>-3,5%</b>	<b>1,2%</b>	<b>11 558</b>	<b>-0,4%</b>	<b>865 071</b>	<b>-9,5%</b>	<b>-2,2%</b>	<b>178 937</b>	<b>-8,2%</b>
dont Nice	9 814	-5,3%	0,5%	1 703	-3,6%	148 901	-10,3%	-3,2%	25 820	-8,6%
Lyon	7 573	-2,9%	2,5%	1 622	-0,3%	120 175	-5,4%	-0,3%	27 567	-4,8%
Marseille	7 135	4,8%	1,2%	1 423	4,2%	96 334	0%	-0,4%	21 934	3,1%
Toulouse	6 216	-1,2%	1,7%	1 445	1,7%	79 065	-3,6%	-1%	18 934	-3,4%
Bâle-Mulhouse	3 823	-9,9%	0,5%	747	3,5%	54 062	-9,6%	-6,2%	12 463	3,4%
Bordeaux	3 272	-6,6%	0,8%	695	3,5%	45 594	-13,3%	-0,9%	10 276	-5,2%
Nantes	2 561	-3,8%	3,1%	559	13,2%	36 961	-2,8%	-1,6%	8 285	0,7%
Beauvais	2 592	4,3%	21,1%	648	15,4%	18 587	4,4%	16,0%	4 984	8,9%
Strasbourg	1 074	-16,9%	-6,1%	218	-7,6%	26 956	-16,4%	-3,4%	6 236	-8,7%
Montpellier	1 222	-2,6%	-3,4%	237	-8,4%	14 636	-7,1%	-5,7%	3 172	-9,8%
Autres aéroports régionaux	12 643	-5,2%	0,6%	2 261	-8,5%	223 800	-16,6%	-3,3%	42 309	-16,8%
<b>Total métropole</b>	<b>140 698</b>	<b>-4,1%</b>	<b>1,2%</b>	<b>29 663</b>	<b>0,3%</b>	<b>1 603 659</b>	<b>-7,7%</b>	<b>-1,4%</b>	<b>345 613</b>	<b>-6,8%</b>

Source : DGAC - données provisoires



1 - Paris-CDG

	4 <sup>ème</sup> trim. 2009	1 <sup>er</sup> trim. 2010	12 mois
Pax	-2%	1%	-3%
Mvt	-6%	-6%	-6%

2 - Paris-Orly

	4 <sup>ème</sup> trim. 2009	1 <sup>er</sup> trim. 2010	12 mois
Pax	-3%	-1%	-2%
Mvt	-4%	-4%	-4%

3 - Nice

	4 <sup>ème</sup> trim. 2009	1 <sup>er</sup> trim. 2010	12 mois
Pax	-3%	-4%	-4%
Mvt	-7%	-9%	-9%

4 - Lyon

	4 <sup>ème</sup> trim. 2009	1 <sup>er</sup> trim. 2010	12 mois
Pax	-1%	0%	-2%
Mvt	-4%	-5%	-5%

5 - Marseille

	4 <sup>ème</sup> trim. 2009	1 <sup>er</sup> trim. 2010	12 mois
Pax	7%	4%	6%
Mvt	5%	3%	2%

6 - Toulouse

	4 <sup>ème</sup> trim. 2009	1 <sup>er</sup> trim. 2010	12 mois
Pax	0%	2%	0%
Mvt	-5%	-3%	-5%

7 - Bâle-Mulhouse

	4 <sup>ème</sup> trim. 2009	1 <sup>er</sup> trim. 2010	12 mois
Pax	-1%	4%	-7%
Mvt	-1%	3%	-7%

8 - Bordeaux

	4 <sup>ème</sup> trim. 2009	1 <sup>er</sup> trim. 2010	12 mois
Pax	-1%	4%	-4%
Mvt	-7%	-5%	-13%

9 - Nantes

	4 <sup>ème</sup> trim. 2009	1 <sup>er</sup> trim. 2010	12 mois
Pax	5%	13%	-1%
Mvt	1%	1%	-3%

10 - Beauvais

	4 <sup>ème</sup> trim. 2009	1 <sup>er</sup> trim. 2010	12 mois
Pax	17%	15%	8%
Mvt	15%	9%	-14%

11 - Strasbourg

	4 <sup>ème</sup> trim. 2009	1 <sup>er</sup> trim. 2010	12 mois
Pax	-11%	-8%	-14%
Mvt	-11%	-9%	6%

12 - Montpellier

	4 <sup>ème</sup> trim. 2009	1 <sup>er</sup> trim. 2010	12 mois
Pax	-3%	-8%	-5%
Mvt	-5%	-10%	-9%

### Principales liaisons de la Métropole

Trafic de passagers		2009	% 09/08	2010 1 <sup>er</sup> trimestre	1 <sup>er</sup> trim 2010 / 1 <sup>er</sup> trim 2009
<b>Métropole / International</b>					
Europe	Paris Madrid	2 103 404	-9,4%	466 890	2,8%
	Paris Londres	1 732 465	-10,8%	371 234	-5,3%
	Paris Rome	1 697 050	3,8%	374 213	10,4%
	Paris Barcelone	1 634 872	-2,7%	321 285	-1,7%
	Paris Milan	1 485 857	-0,6%	365 339	3,4%
Amérique du nord	Nice Londres	1 217 001	-4,5%	168 324	-10,8%
	Paris New York	1 699 263	-7,6%	320 614	-5,7%
Amérique latine	Paris Montreal	1 182 078	-1,0%	209 336	7,6%
	Paris Atlanta	529 901	5,0%	106 648	-1,5%
Maghreb	Paris Sao Paulo	529 437	-13,9%	128 949	1,2%
	Paris Rio de Janeiro	495 201	-4,7%	132 147	1,8%
Afrique	Paris Mexico	358 625	-20,4%	84 684	-2,0%
	Paris Casablanca	1 072 814	5,8%	261 139	10,6%
	Paris Tunis	971 874	-0,6%	193 509	5,9%
Moyen Orient	Paris Alger	954 593	9,1%	192 236	-0,3%
	Paris Mauritius	506 371	0,1%	143 958	-0,9%
	Paris Le Caire	397 882	-3,4%	102 401	0,0%
Asie	Paris Dakar	342 839	-16,2%	90 103	-15,0%
	Paris Telaviv	695 553	-10,4%	142 487	11,4%
	Paris Dubaï	656 352	1,1%	182 489	15,0%
Métropole / Intérieur	Paris Beyrouth	475 990	14,4%	95 768	9,9%
	Paris Tokyo	844 305	-8,1%	198 799	-1,0%
Transversales	Paris Hong Kong	641 590	-1,6%	138 978	-9,9%
	Paris Shanghai	464 896	-2,3%	111 394	9,1%
<b>Métropole / Intérieur</b>					
Radiales	Paris Nice	2 970 026	-6,1%	633 094	-3,6%
	Paris Toulouse	2 964 620	-1,5%	714 309	-0,6%
	Paris Marseille	1 638 329	-6,6%	365 979	-3,1%
Transversales	Bordeaux Lyon	431 746	11,4%	49 052	-4,1%
	Lyon Toulouse	383 105	8,7%	43 500	-4,3%
	Marseille Lille	296 469	121,9%	29 983	23,8%

Source : DGAC. Données provisoires

## TRAFIC des COMPAGNIES FRANCAISES

Globalement, les compagnies françaises enregistrent encore une baisse de leur activité au 1<sup>er</sup> trimestre 2010 (-1,5% en passagers et -0,1% en Passagers-Kilomètres-Transportés (PKT)) par rapport au 1<sup>er</sup> trimestre 2009, un recul beaucoup moins fort qu'au 4<sup>ème</sup> trimestre 2009 (-3,4% et -2,9% respectivement).

Les baisses de trafic les plus fortes sont enregistrées par la compagnie CCM Airlines (-8,1%) en termes de passagers et par Air Méditerranée (-12,8%) en termes de PKT. Plusieurs compagnies enregistrent des hausses significatives de trafic : notamment Airlinair (+32% en passagers ; +33% en PKT), Air Austral (+22%) et (+27%), Air Tahiti Nui (+16%) et (+17%) et Europe Airpost (+16%) et (+24%).

Pour les compagnies françaises du groupe Air France, la baisse est de 2,6% en nombre de passagers et de 1,7% en PKT.

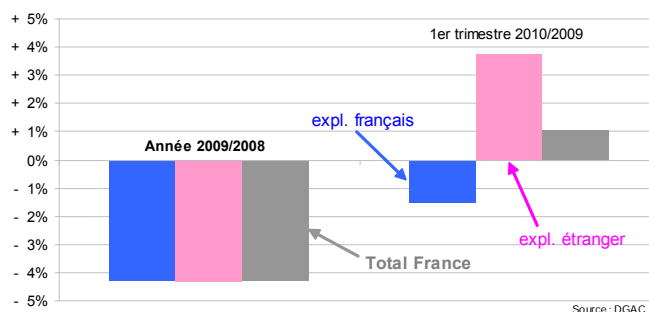
Sous l'impulsion de certaines compagnies bas-coûts mais également de plusieurs compagnies régulières traditionnelles (notamment Lufthansa, Royal Air Maroc et Air Algérie), les exploitants étrangers enregistrent au 1<sup>er</sup> trimestre un meilleur résultat (+3,8% en passagers) que leurs homologues françaises dont la part de marché se dégrade de 1,3 point.

	Passagers (en milliers)					PKT (en millions)				
	2009			2010*		2009			2010*	
	Total	% 09/08	tcam 2009/2000	1 <sup>er</sup> trim.	%/2009	Total	% 09/08	tcam 2009/2000	1 <sup>er</sup> trim.*	%/2009
Groupe Air France	48 659	- 4,5%	+ 1,4%	10 522	- 2,6%	130 449	- 3,3%	+ 3,6%	29 487	- 1,7%
CCM Airlines	1 636	- 5,5%	+ 7,6%	286	- 8,1%	868	- 4,2%	+13,8%	149	- 7,3%
Aigle Azur	1 582	+ 6,0%	+32,5%	332	+ 4,4%	2 210	- 1,3%	+32,5%	471	+ 4,4%
Air Méditerranée	1 265	- 0,5%	+27,5%	215	- 0,7%	3 058	+ 9,6%	+35,5%	721	-12,8%
Corsairfly	1 257	-18,2%	- 5,4%	322	+ 6,4%	9 247	-17,2%	- 1,5%	2 422	+ 6,0%
XL Airways France	917	-11,5%	+ 1,9%	218	+ 6,3%	3 735	-11,0%	+ 9,6%	1 293	+ 1,7%
Europe Airpost	687	- 6,7%	n.d	53	+16%	1 119	- 9,5%	n.d	105	+24%
Air Caraïbes	611	+14,2%	n.d	168	+10,1%	4 175	+14,8%	n.d	1 146	+10,2%
Air Austral	417	+19,4%	n.d	107	+22%	3 799	+24%	n.d	979	+27%
New Axis Airways	188	+195,3%	n.d	cessation d'activité		346	+143%	n.d	cessation d'activité	
Airlinair	159	- 5,6%	n.d	51	+32%	75	- 9,9%	n.d	24	+33%
Air Tahiti Nui	113	- 7,3%	+99,7%	20	+16%	1 541	- 5,4%	+97,8%	283	+17%
<b>Compagnies françaises</b>	<b>57 719</b>	<b>- 4,3%</b>	<b>+ 0,0%</b>	<b>12 368</b>	<b>- 1,5%</b>	<b>160 895</b>	<b>- 3,4%</b>	<b>+ 2,6%</b>	<b>37 248</b>	<b>- 0,1%</b>
<b>Part dans le trafic total</b>	<b>48,7%</b>	<b>0,0 point</b>		<b>49,4%</b>	<b>-1,3 point</b>	<b>57,0%</b>	<b>+0,1 point</b>		<b>59,0%</b>	<b>-1,2 point</b>

Source : DGAC

\* Trafics estimés (données provisoires)

### Évolution trimestrielle du trafic de la France (métropole) selon la nationalité de l'exploitant



## VOLS IFR CONTRÔLÉS

L'activité du contrôle aérien enregistre, pour le 1<sup>er</sup> trimestre 2010, une nouvelle baisse d'activité, à -1,7%. Celle-ci constitue néanmoins une amélioration par rapport au recul de -3,7% observé au 4<sup>ème</sup> trimestre 2009. Depuis le début de 2009, la baisse d'activité se réduit de trimestre en trimestre.

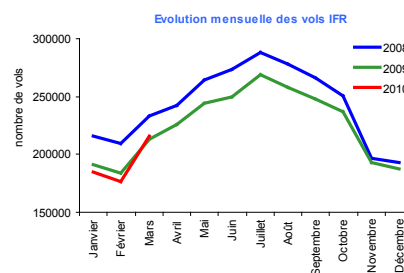
Les vols internationaux sont les plus touchés : -3,6% ; les vols intérieurs accusent un recul de -2,6%.

Les survols sont repassés à la hausse avec 0,4%, après quatre trimestres successifs de baisse.

Sur l'ensemble de l'année 2009 les services de la navigation aérienne ont contrôlé 2,7 millions de vols, soit un recul de 7,2% par rapport à 2008 ; les vols internationaux et les survols sont respectivement en recul de 7,9% et 7,4% tandis que les vols intérieurs enregistrent une décroissance de 3,8%.

	Vols IFR contrôlés				
	2009			2010	
	Total	% 09/08	tcam 2009/2000	1 <sup>er</sup> trim.	%/2009
Survols	1 204 512	- 8,1%	+ 2,7%	246 380	+ 0,4%
Vols domestiques	445 646	- 3,8%	- 3,3%	102 981	- 2,6%
Vols internationaux	1 050 092	- 7,6%	+ 0,9%	228 365	- 3,6%
<b>Total</b>	<b>2 700 250</b>	<b>- 7,2%</b>	<b>+ 0,8%</b>	<b>577 726</b>	<b>- 1,7%</b>

Source : DGAC



## CONSTRUCTION AÉRONAUTIQUE

Au premier trimestre, Airbus a dégagé des résultats positifs dans un marché difficile : 60 nouvelles commandes fermes ont été enregistrées et 122 appareils ont été livrés, dont trois A380.

L'avionneur américain Boeing, qui connu en 2009 une baisse des commandes d'avions civils, enregistre au premier trimestre 2010, un repli des livraisons.

ATR a livré 13 avions au cours des trois premiers mois 2010 et a enregistré des commandes de 8 appareils, aucune annulation n'ayant été enregistrée. Fin mars 2010, le carnet de commandes d'ATR comptait 128 avions.

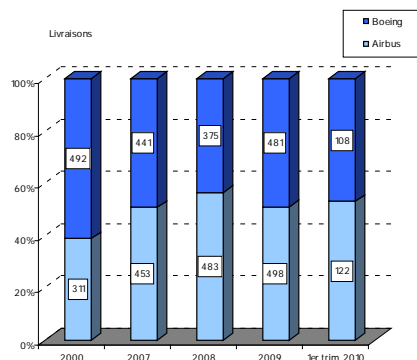
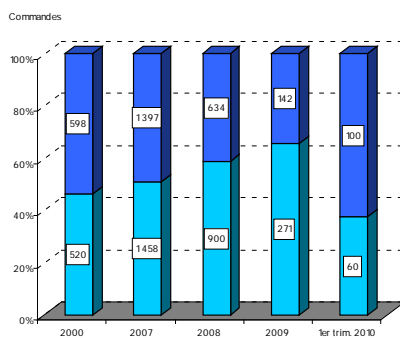
Malgré un marché difficile, Eurocopter commence l'année 2010 sur une tendance positive avec 86 commandes nettes enregistrées.

La construction aéronautique civile a ressenti au cours du 1<sup>er</sup> trimestre les effets de la crise qui se traduisent par des reports de livraison et des annulations de commande.

	Commandes nettes				
	2009			2010	
	2009	% 09/08	tcam 2008/2009	1 <sup>er</sup> trim.	%/2009
Airbus	271	-69,9%	-7,0%	60	ns
Boeing	142	-77,6%	-14,8%	100	ns
Embraer	103	-70,9%	nd	20	122,0%
Dassault	83	ns	ns	4	ns
ATR	17	-89,9%	-3,8%	8	ns
Eurocopter <sup>(1)</sup>	314	nd	nd	84	29,2%

	Livraisons				
	2009			2010	
	2009	% 09/08	tcam 2008/2009	1 <sup>er</sup> trim.	%/2009
Airbus	498	3,1%	5,4%	122	5,2%
Boeing	481	28,3%	-0,3%	108	-10,7%
Embraer	122	-24,7%	nd	19	-51,3%
Dassault	77	1,3%	6,9%	17	55,4%
ATR	51	-7,3%	9,8%	13	85,7%
Eurocopter <sup>(1)</sup>	551	nd	nd	86	-23,2%

(1) appareils civils et militaires - ns: non significatif - nd : non disponible



## ÉCONOMIE

Le prix du baril de Brent, en dollars, a progressé en 2009 de 45 dollars (en moyenne) au premier trimestre à 75 dollars au dernier. Au premier trimestre 2010, il a atteint 76 dollars et semble se stabiliser à ce niveau sur l'année.

Au premier trimestre 2010, le PIB de la France a enregistré une modeste progression de 0,1%, en retrait par rapport au taux du quatrième trimestre 2009 (+0,5%). Le taux de

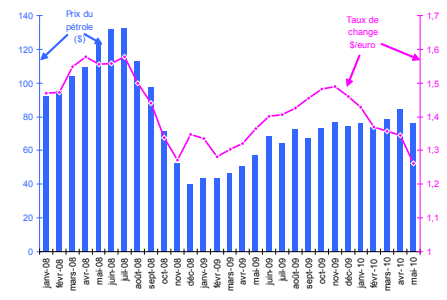
croissance du PIB devrait légèrement s'améliorer au cours des trimestres à venir selon l'INSEE. Les prévisions pour l'année 2010 font état d'une croissance de 1,4% pour la France et de 1,1% dans la zone euro.

	Pétrole et taux de change				
	2009			2010	
	Total	% 09/08	tcam 2009/2000	1 <sup>er</sup> trim.	%/2009
Prix du baril de pétrole (Brent)	62 \$	-36%	+ 8,9%	75 \$	+68%
	44 €	-32%	+ 3,9%	53 €	+55%
Taux de change	1,39 \$	- 5,2%	+ 4,7%	1,39 \$	+ 5,9%
1 euro =	0,89 £	+12,0%	+ 4,3%	0,88 £	- 3,3%

	PIB (milliard \$ cst, PPP fixe)				
	2009			2010 (estimation)	
	Total	% 09/08	tcam 2009/2000	1 <sup>er</sup> trim. (1)	%/2009
France	1 702	- 2,6%	+ 1,2%	1 715	+ 1,2%
Zone euro	8 497	- 4,1%	+ 1,1%	8 524	+ 0,5%
OCDE	31 793	- 3,3%	+ 1,5%	32 236	+ 2,2%*

(1) base annuelle - \* hors Suisse, Turquie, Canada, Mexique, Australie et Nouvelle-Zélande

source : CDE



### Méthodologie :

Les données concernant les flux de trafic, que ce soit en nombre de passagers, en mouvements, en Passagers-Kilomètres-Transportés (PKT) sont collectées soit :

- directement par la Direction générale de l'Aviation Civile (DGAC), auprès des acteurs du transport aérien (compagnies aériennes, aéroports, etc.), par le Bureau de l'Observation du Marché à la sous-direction des Etudes, des Statistiques et de la Prospective (DTA/SDE/SDE2) ;
- directement produites par l'activité même de la DGAC (nombre de vols contrôlés) : Direction des Services de la Navigation Aérienne (DSNA).

Quelques définitions : Ces données sont relatives à l'activité de transport commercial.

Le nombre de passagers comprend les passagers payants et non payants.

Les mouvements d'appareils peuvent être des atterrissages ou des décollages

Les données concernant les rubriques « Economie » et « Construction aéronautique » sont collectées sur les réseaux internet.